

INSTALLATION INSTRUCTIONS – 5G c

Please read the General information section before installation.

Inspection: Prior to installation, inspect planks in daylight for visible faults/damage • check if subfloor/site conditions comply with the specifications described in these instructions • if you are not satisfied do not install, and contact your supplier.

Tools and materials required: Electric saw • spacers • pencil • set square • PE film • adhesive tape.

Moisture Protection: Lay the PE film, allowing for at least 20 cm (8”) overlapping and tape • turn the film upward 5 cm along the walls • trim after the skirting boards are fixed.

Before laying: Measure the room at right angle to the direction of the planks • planks in the final row should be at least 5 cm wide • for this purpose, planks in the first row can be cut to smaller size • shuffle planks in order to obtain a pleasant blend of shades • lay planks preferably following the direction of the main source of light • we recommend laying on wooden floors crossways to the existing floorboard • planks must not be nailed or screwed to the subfloor • skirting boards must not be fixed in a way which restricts the movement of the floor.

Expansion gaps: provide 10 mm expansion gaps to the walls and other fixed objects • areas greater than 100 m² (900 sq. ft) or 10 m (30 feet) in either direction, transitions between rooms and asymmetrical areas require extra expansion gaps.

Start laying:

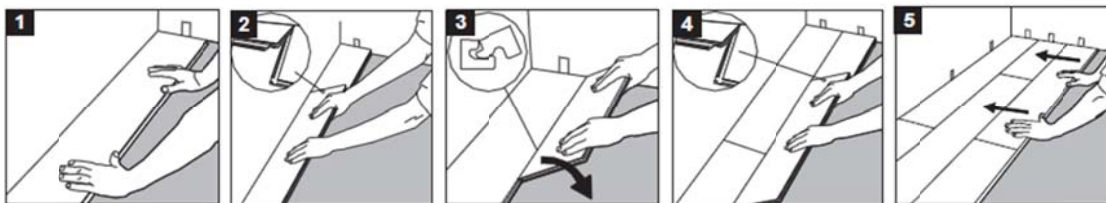
1 Start in the corner • turn the tongue side of the plank to the wall • maintain a gap of 10 mm on the short side.

2 Hold the next plank against the first matching the corners and fold it down till a confirming sound of a “click” • complete first row in the same way • Cut final plank of the first row to correct length • start next row with the piece leftover (must be at least 300mm long) • ensure that end joints are staggered at least 300mm • If you are installing tiles with 605x445mm, brick or half brick installation method can be used.

3 Place first plank of the new row with the tongue side at an angle against the groove side of the plank in the previous row • press forward and lay it flat at the same time.

4 Place the second plank like the previous one ensuring that no joint is noticed between short sides and confirm the “click” sound • ensure that the plank is positioned on the integral locking strip of the plank in the previous row.

5 Adjust the distance to the wall to 10mm when three rows are completed • proceed installation as described above until reaching the opposite wall.



INSTRUCTIONS DE POSE – 5G c

Veillez lire le paragraphe Informations Générales avant de commencer la pose.

Inspection: avant installation, inspectez les lames à la lumière du jour afin de déceler un quelconque défaut ou dommage apparent • vérifier si le support ainsi que les conditions du chantier sont en accord avec les prescriptions données dans le cadre de ces instructions • si vous n'êtes pas satisfait, ne les posez pas et contactez votre fournisseur.

Outils et matériel nécessaires: scie électrique • cales • crayon • jeu d'équerres • film en polyéthylène • ruban adhésif.

Protection contre l'humidité: appliquer le film en polyéthylène, en laissant dépasser au moins 20 cm pour le chevauchement et scotcher • faire remonter le film sur une hauteur de 5 cm le long des murs • couper après avoir fixé les plinthes.

Avant la pose: mesurer la pièce perpendiculairement à la direction des lames • les lames de la dernière rangée devront avoir une largeur minimale de 5 cm • si nécessaire, les lames de la première rangée peuvent être de dimension inférieure • mélanger les lames afin d'obtenir une combinaison agréable de nuances • poser les lames de préférence en suivant la direction de la source principale de lumière • nous vous recommandons de les poser sur des sols en bois, transversalement au plancher existant • les lames ne doivent être ni clouées ni vissées au sol • les plinthes doivent être fixées de manière à ne pas restreindre le déplacement du revêtement.

Joints de dilatation: prévoir des joints de dilatation de 10 mm au bord des murs et autres objets fixes • pour les superficies supérieures à 100 m² ou 10 m pour chacune des directions, des transitions entre les pièces et les surfaces asymétriques requièrent des joints de dilatation supplémentaires.

Début de la pose:

1 Commencer à poser dans un coin • placer le côté languette de la planche vers le mur • laisser un espace de 10 mm du côté court.

2 Maintenez la prochaine planche contre la première en l'ajustant dans les coins et rabattez-la jusqu'à ce que vous entendiez un « clic » • complétez la première rangée selon la même procédure • Découpez la dernière planche de la première rangée à la longueur correcte • entamez la rangée suivante avec le morceau restant (d'une longueur de 300mm minimum) • assurez-vous que les joints sont décalés d'au moins 300mm • Si vous installez des carreaux de 605x445mm, la méthode de la pose en brique ou en demi-brique peut être utilisée.

3 Placer la première lame de la nouvelle rangée avec le côté languette tourné vers le côté rainure de la lame de la rangée précédente • pousser en l'inclinant et la plaquer en même temps au sol.

4 Placez la seconde planche comme la précédente en vous assurant qu'il n'existe aucun joint entre les côtés courts et que vous entendez le « clic » • assurez-vous que la planche est placée sur la totalité de la rainure de la planche de la rangée précédente.

5 Ajuster la distance contre le mur en laissant un joint de 10 mm, une fois que trois rangées ont été complétées • procéder à l'installation comme décrit ci-dessous jusqu'à ce qu'à atteindre le mur opposé.

